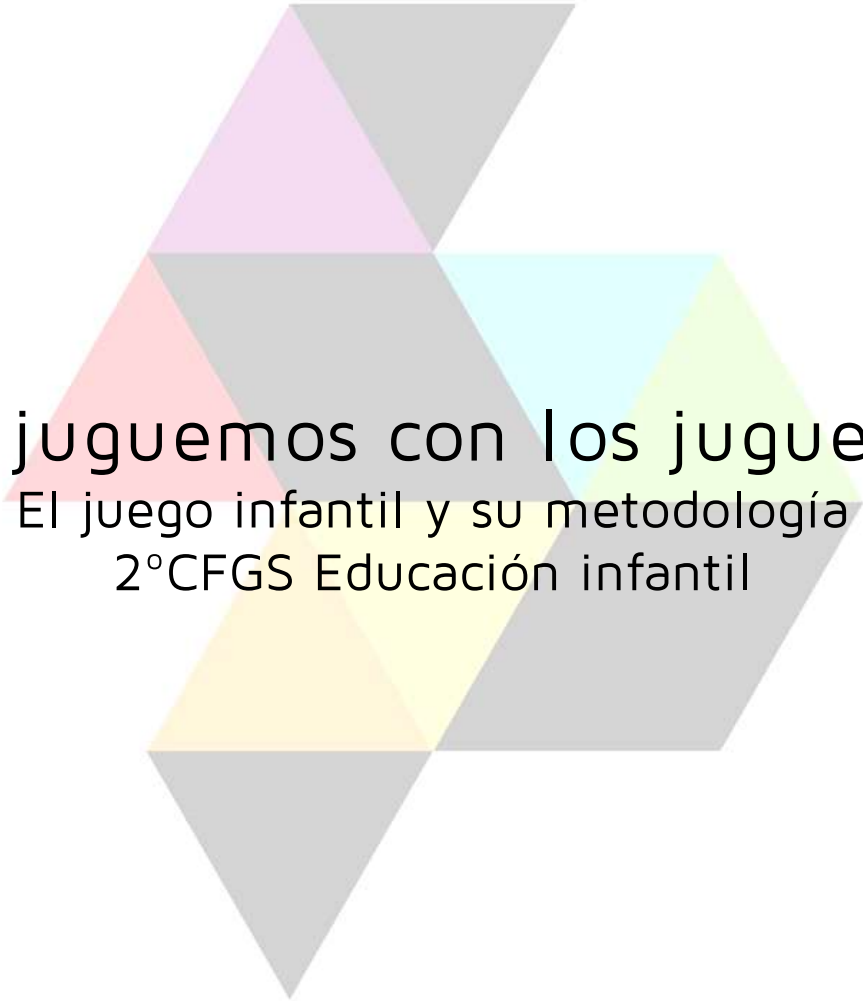




lambda
col·lectiu de lesbianes, gais,
transsexuals i bisexuals

Recursos Educativos Diversos
(R.E.D)



No juguemos con los juguetes

El juego infantil y su metodología
2ºCFGS Educación infantil

por María Martínez

OBJETIVOS

- a) Fomentar el espíritu crítico del alumnado respecto a los juguetes como materiales didácticos, con perspectiva de diversidad sexual y de género.
- b) Valorar las atribuciones sociales respecto al género (comportamiento, conductas, estética, etc.) que los juguetes transmiten implícitamente.
- c) Crear juguetes didácticos que no estén definidos por una expresión de género determinada.

CONTENIDOS

Los contenidos directamente relacionados son los siguientes (*extraído de la Orden 29 de Julio de 2009 por la que se establece para la Comunidad Valenciana el currículo del Ciclo Formativo de Grado Superior de Educación Infantil*):

- 1) Creatividad y juguetes.
- 2) Influencias de los roles sociales en el juguete.
- 3) La industria del juguete.
- 4) Juguete y consumo
- 5) Valoración de la importancia del juguete en la transmisión de valores
Materiales lúdicos y juguetes. Elaboración

DISEÑO DE LA INTERVENCIÓN

La actividad se compone de dos partes;

- PARTE 1

Esta primera parte consiste en visionar unos cortos (que tratan la expresión de género en los juguetes) y reflexionar sobre ellos. Esta actividad se plasmará en un documento/ texto individual en el que expresen las conclusiones que han obtenido. La finalidad es que sean capaces de detectar en los vídeos las expresiones de género que se incorporan a los juguetes y que, por tanto, definen y asocian determinados comportamientos, estéticas, etc. a determinados géneros, por lo general, al género masculino y al género femenino. Así pues, a partir de este análisis se debe poder construir conocimiento sobre qué es y cómo se desarrolla socialmente la expresión de género. Para que el análisis sea hacia la mirada de la perspectiva de la diversidad sexual y de género, la persona encargada de llevar a cabo la actividad (generalmente el o la docente) puede orientar la reflexión con ciertas preguntas que posibiliten analizar los vídeos más allá de los roles de género.

Algunas preguntas, como ejemplo:

- ¿Qué comportamientos, actitudes, conductas, formas de vestir, etc. se consideran femeninos y cuáles masculinos?
- ¿Están relacionados con determinados géneros, con el género hombre y con el género mujer? ¿Y con otros géneros? ¿Por qué?
- ¿Quién lo relaciona, asocia o determina?
- ¿Podemos observar en los juguetes expresiones de género determinantes, es decir, aspectos que se atribuyen a las mujeres y otros a los hombres?
- ¿Pueden estos aspectos intercambiarse o incluso no corresponder a un género en concreto?
- ¿Qué ocurre si establecemos dichas atribuciones de manera tácita e inamovible?

- PARTE 2

La segunda parte es de carácter más práctico y consiste en crear por parejas un juguete que no esté definido, de antemano, con un género determinado. Este juguete, a su vez, debe ser didáctico y pedagógico.

TEMPORALIZACIÓN

2-3 Sesiones

EVALUACIÓN

La evaluación de la actividad se hará, por un lado, del documento/ texto que deben elaborar una vez vistos los vídeos y tras poner en común, en clase, las ideas generales y los conocimientos que se pueden extraer.

Para evaluar el documento, se tendrán en cuenta los siguientes indicadores:

- Se detectan roles, conductas, comportamientos, formas de actuar o de vestir, etc. diferenciados para el género mujer y para el género hombre.
- Se vinculan dichos roles a expresiones de género femenino y masculino
- Se reflexiona sobre la posibilidad de romper el género hombre y el género mujer asociados a expresiones de género determinadas y, por tanto, se abre la posibilidad de otros géneros.
- Se considera la expresión de género como diversa y no vinculante a un género en concreto.

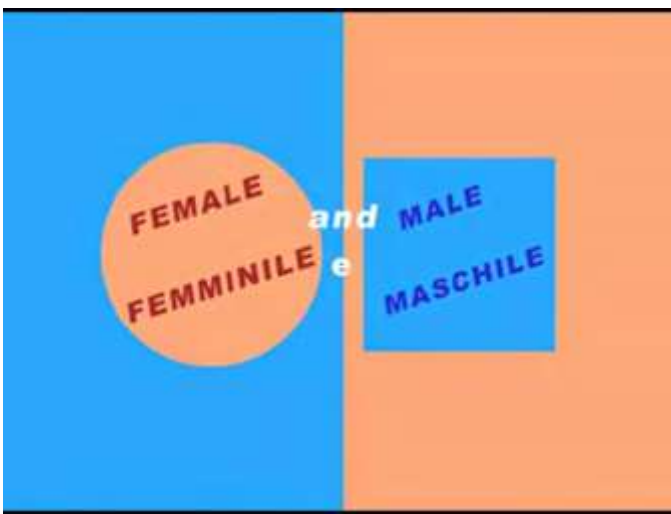
Por otro lado, también se evaluará el juguete creado, en tanto que éste exprese de forma práctica, es decir, a través de un objeto que se puede manipular, ver, tocar, experimentar, etc. los conocimientos adquiridos.

En definitiva, debe ser un juguete que plasme la diversidad sexual y de género que existe.

MATERIAL

- PARTE 1:

Vídeo 1: Femminile e maschile



https://www.youtube.com/watch?v=MN_ICRiW7JI

Vídeo 2: La muñeca que eligió conducir



<https://www.youtube.com/watch?v=V-siux-rWQM>

Vídeo 3: El juguete no té gènere



<https://www.youtube.com/watch?v=wISNrFkSqHk>

El orden en el que se pondrán los vídeos es el que está marcado.

- PARTE 2:

Para la elaboración de los juguetes:

- Materiales fungibles y no fungibles (pinturas, precintos, pinceles, tijeras, colas, siliconas, etc.)
- Materiales para reciclar (cartones, botellas de plástico, etc.)